

RAPPORT D'ACTIVITÉ 2018

Centre de la Nature Montagnarde



Après avoir travaillé ces dernières années, aux côtés de la Commune de Sallanches, à réunir partenaires et financeurs autour du vaste projet de rénovation globale du Château des Rubins (bâtiment et muséographie) que nous portons depuis 2013, l'année 2018 aura été, pour notre association, celle de la rupture. Ce mot fort, choisi à dessein, marque 2 aspects pour cette année que l'on peut qualifier de chaotique : modifications profondes de notre fonctionnement d'une part, redéveloppement de nos activités d'autre part.

En effet, nous avons travaillé une bonne partie de l'année à organiser, le mieux possible, et avec les moyens à disposition, la préparation du site qui nous accueille depuis 1985, le Château des Rubins, pour une phase de travaux majeurs, exigeant finalement que le château soit totalement libéré de toute activité. Ainsi, le site a officiellement fermé ses portes le 15 septembre 2018.

Par suite de réductions importantes dans le subventionnement de fonctionnement dont nous bénéficions depuis de nombreuses années, et dans la perspective d'une activité réduite pendant la phase de travaux, nous avons été contraints de réduire l'équipe, passant de 9 à 4 permanents.

Symbole fort : l'opération « vide-château », les 30 novembre et 1 décembre derniers, a été l'occasion de proposer à la vente une partie du patrimoine matériel de l'association qui ne pouvait être conservé pour des raisons d'espace ou d'inadaptation avec notre fonctionnement à venir.

Au total, ce sont 24 360 personnes qui ont été sensibilisées cette année à travers les activités de l'association, malgré la fermeture automnale et un fonctionnement réduit dès septembre.

Grâce à la confiance de la Commune de Sallanches, nous avons pu disposer d'une partie des locaux de l'ancienne bibliothèque de la Ville. Ainsi, ce sont 250 m² répartis sur 2 niveaux qui ont été aménagés par toute l'équipe tout au long de l'automne. Les premières classes ont été accueillies avec succès dès le 18 décembre.

Beaucoup d'efforts donc, en 2018, qui permettent un résultat moins déficitaire qu'envisagé initialement, grâce aux effets positifs du redéveloppement de notre offre pédagogique et à une gestion, comme toujours, rigoureuse.

Dans cette période transitoire, le soutien des adhérents de notre association est déterminant ; le dynamisme du Club d'Entreprises (CEM2D), qui fêtera en mai 10 ans d'existence avec une cinquantaine d'adhérents, également.

Vous l'aurez compris, nous regardons à présent, avec pragmatisme, détermination et enthousiasme, vers l'avenir. La confiance de nos commanditaires et un carnet de réservation bien rempli sur 2019 sont des indicateurs forts : le professionnalisme de nos animateurs et la qualité des activités proposées sont reconnus.

A l'été 2020, de nouveaux défis nous attendent, avec la réouverture du Château des Rubins.

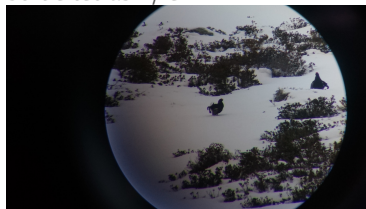
Bonne lecture !

André PONCHAUD,
Président de l'association Rubins Nature

CEM2D Visite ATMB



Sortie têtards-lyre



Nouvelle visite au CNM



Vide-château



Formation climat

24 360 personnes sensibilisées
10 formations naturalistes proposées
13 565 jeunes accueillis
1734 enfants sensibilisés et 109 animations réalisées au titre de la CCPMB
16 sessions des P'tits Experts de la Nature
30 interventions pour le SM3A
300 personnes lors du vide-château
6 rencontres du CEM2D

DU CHÂTEAU DES RUBINS À L'ANCIENNE BIBLIOTHÈQUE

Déménagement - aménagement

Mené au cours de l'été et de l'automne, il a bénéficié de l'appui des services de la Commune pour récupérer, déplacer et adapter le maximum de mobiliers, pour aménager des espaces administratifs fonctionnels à moindre coût. L'équipe s'est chargée de déplacer les modules d'exposition qui ont pu être conservés, la collection d'animaux naturalisés... Des entreprises du CEM2D nous ont apporté leur soutien en nous faisant bénéficier de tarifs adaptés à la situation pour certains travaux (électricité, impression, menuiserie...).

Le 4 décembre, nous avons changé de site.

Le vide-château

Moment symbolique et temps fort de l'année, le vide-château aura mobilisé les membres du bureau et une partie de l'équipe le vendredi 30 novembre (adhérents) et le samedi 1^{er} décembre (tout public). Ce sont 300 personnes qui sont venues, par un acte symbolique d'achat, offrir une seconde vie au patrimoine de l'association qui ne pouvait plus être conservé, pour cause de manque de place, d'impossibilité d'usage ou d'obsolescence. Ceci a même concerné la plupart des panneaux d'exposition ! A signaler : les écoles de la ville ont ensuite été invitées à venir récupérer gracieusement matériel, livres, revues, ordinateurs...

Vide-château



Des locaux transitoires

4 postes de travail permanents, 1 poste de travail temporaire et 3 postes pour les stagiaires ont pu être aménagés dans les locaux. 250 m² sont dédiés à l'accueil du public scolaire, avec un aménagement innovant et sobre. Pas de vitrines, pour une grande proximité avec ce qui motive la visite du site : les nombreux animaux naturalisés. La qualité de la scénographie et la fonctionnalité des espaces administratifs nous permettent d'envisager une exploitation optimale du site pendant cette période transitoire.

Devenir du patrimoine de l'association

Ce qui n'a ni été réutilisé, ni vendu, ni pris par les écoles a été valorisé autant que possible :

- le fonds documentaire analogique, riche de 40.000 diapos et d'une base de données associée constitué dans les années 1990 avec le CAUE, a été donné aux Archives départementales ;
- les plaques stéréo-photographiques du Pays du Mont-Blanc (une centaine de plaques des années 1930) ont été confiées aux archives municipales de Chamonix ;
- la collection didactique de roches de M. Delamette a été donnée au Musée de Géologie de Sciez-sur-Léman ;
- la collection pédagogique de roches du Pays du Mont-Blanc a été stockée dans son intégralité.

Finalement, ne seront partis à la déchetterie que des cartons de revues ou livres désuets, des mobiliers non réutilisables ou cassés, quelques échantillons de roches sans grand intérêt et du matériel informatique obsolète.

Rénovation du Château des Rubins

2018 a vu la finalisation du projet architectural, intégrant les recommandations de l'Architecte des Bâtiments de France. Le permis de construire a ainsi été déposé par la Commune en juillet. Les appels d'offres ont été passés en fin d'année. Tout au long de l'année, le CNM a participé aux comités de pilotage, et apporté sa contribution à la mise en forme du projet muséographique défini par l'agence Décalog.

Le fonds documentaire

Transféré à la nouvelle médiathèque de Sallanches, le fonds documentaire a fait l'objet d'une importante mobilisation de 2 personnes de l'équipe. Pendant le 1^{er} semestre, pour près d'un temps plein, elles ont effectué l'informatisation du fonds « Nature et Montagne », qui reste la propriété du CNM, mais dont la gestion est confiée à la médiathèque. Le travail est d'ampleur, et concerne environ 5000 références. A ce jour, la consultation ou l'emprunt ne sont pas possibles. Ceci devrait être le cas courant 2019.

Nouvelle salle de l'alpage



LE PÔLE TOURISME

L'accueil des publics

Le maintien d'une qualité d'accueil optimale a été une de nos priorités jusqu'à la fermeture du Château. Ainsi, nous avons développé pour l'été 2018 une nouvelle visite spécialement pour le public familial, en lien avec une formation-action suivie auprès du réseau Empreintes. Cette visite, intitulée « les ateliers de Sylvie », a été proposée sans supplément aux familles en visite, tous les mardis après-midis de l'été. En tout, 6401 visiteurs individuels (hors groupes, scolaires et événements) ont fréquenté le musée. C'est une baisse sensible par rapport à 2017. Elle peut s'expliquer par la météo plus favorable aux activités d'extérieur et à un changement dans la date de fermeture, initialement prévue le 19 août, qui a pu perturber la perception de l'information par les visiteurs potentiels. De plus, il manque toute la fréquentation habituelle de l'automne.

Un module itinérant novateur

Le dernier volet de mise en place des nouveaux modules d'exposition, réalisés pour le compte de la Commune de Sallanches par l'agence Atemia, s'est concrétisé au printemps par la livraison de la nouvelle version du « module itinérant ». Basé sur de grands visuels, résistant aux intempéries, il s'anime lorsque, munis de tablettes spécialement développées, on suit une quête d'indices en allant de panneau en panneau, de façon très ludique. Ce module a été exposé et animé pendant l'été, d'abord au Montanvers, puis au Mountain Store de Passy.

Module itinérant



Les P'tits Experts de la Nature

Les activités variées proposées aux 6-12 ans lors des 17 mercredis des vacances scolaires toutes zones ont réuni cette année 144 enfants. Depuis la 1^{ère} session en 2014, ce sont 37 activités différentes qui ont été proposées lors de 94 sessions à 851 enfants.

P'tit expert de la nature, forestier hivernal



Evénements tout au long de l'année

Pendant les vacances de février, nous avons mis en place une nouvelle activité : raquettes en famille. L'occasion de découvrir la nature hivernale et de rapporter de beaux souvenirs de vacances ! 25 personnes en ont profité.

Une sortie – très – matinale a été proposée le 5 mai pour aller à la rencontre du tétras lyre.

Le 23 juin, nous étions présents pour la fête de la montagne avec une visite spécialement conçue.

Du 19 au 21 juillet, nous étions à nouveau aux côtés de la Commune de Sallanches pour la 1^{ère} édition de Fest'Illettes, avec un stand et une course d'orientation nature spécialement conçue.

2 soirées astronomie ont été proposées le 20 juillet (au Darbelin – Cordon) et le 3 août à l'observatoire du Mont d'Arbois.

Du 7 au 10 août, nous mobilisons 2 personnes pour animer un stand lors du festival « Les Enfants d'Abord », organisé par la Ville de Sallanches.

Enfin, le 28 septembre, c'est une soirée brame du cerf qui était proposée.

Rando raquettes familiale en février 2018



LE PÔLE PÉDAGOGIQUE

Animations pour le public scolaire

Le chiffre de 13 565 jeunes sensibilisés en 2018 masque plusieurs réalités. Tout d'abord, l'activité est en hausse de 9 % sur le 1^{er} semestre, en lien avec le développement des classes transplantées, de celles du département, et la capacité du CNM à répondre alors à toutes les sollicitations. En revanche, sur l'année, la fréquentation du public jeune est en baisse de près de 10 %. Ceci s'explique par l'absence des Rencontres Alpines® et par l'impossibilité de mener les activités habituellement réalisées avec les scolaires à l'automne, du fait de la mobilisation de l'équipe restante sur le déménagement.

L'équipe d'animation a pu divulguer la nouvelle offre pédagogique, préparée depuis plus d'un an, et qui pose les jalons du fonctionnement pendant la période de fermeture du Château, avec un développement fort de l'offre « hors les murs ». Une présentation auprès de nos commanditaires et partenaires dans le tourisme scolaire a été proposée le 17 mai. Ce nouveau catalogue propose 38 activités, de la maternelle au lycée, dont 95 % se déroulent en extérieur. Il a été envoyé à 910 établissements du département (centres de vacances, écoles, collèges, lycées et centres de loisirs).



Salle de l'alpage



Salle de l'eau



Salle des prédateurs



Salle de l'hiver et les glaciers

Réseau de développement et de valorisation des actions environnementales de la Communauté de Communes Pays du Mont-Blanc (CCPMB)

La poursuite de la collaboration avec la CCPMB a permis la sensibilisation de plus de 1500 enfants du Pays du Mont-Blanc par les seuls animateurs du CNM, tout au long de l'année. La coordination du Réseau est assurée par le CNM, en lien étroit avec le Directeur Général des Services et les élus de la Commission Environnement-Santé de la CCPMB. De nouvelles initiatives ont été engagées, afin de mieux faire connaître ce réseau et ses actions. Ainsi, ne soyez pas surpris si vous voyez les animatrices du CNM porter les couleurs de la CCPMB !

Sur le cycle 2017-2018, le CNM a assuré 109 animations, soit 44% de l'activité du réseau.

De même, 17 jeunes du Pays du Mont-Blanc ont pu participer à l'édition 2019 des séjours pédagogiques transfrontaliers.

Nouvelle animation à l'ancienne bibliothèque

Sur la base du nouvel aménagement scénographique réalisé par l'équipe, mêlant animaux naturalisés, maquettes et un minimum d'écrans et d'ordinateurs, un nouveau parcours de visite a été imaginé. Ce renouvellement est l'occasion pour les enfants de suivre un parcours original, d'ateliers en ateliers, traitant tous les thèmes de l'environnement montagnard. Nous pouvons accueillir 2 classes simultanément.

Autres animations

Le CNM a remporté un appel d'offres lancé par le Syndicat Mixte d'Aménagement de l'Arve et de ses Affluents (SM3A), pour concevoir et réaliser un cycle de 3 animations pour 10 classes de la basse vallée de l'Arve. 30 interventions ont été menées dans ce cadre, sur le thème des corridors écologiques du territoire Arve Porte des Alpes.

La Ville de Cluses nous a demandé d'être présents pour animer un stand à destination des écoles fréquentant le Festival Images et Neige.

Bien qu'en pleine restructuration à l'automne, nous répondons présents pour l'organisation de journées géologiques spécifiques pour l'association LAVE ou pour la section de Passy du Club Alpin, et nous venons en appui à la Commune d'Ayse pour les activités de ses journées culturelles.

Enfin, nous avons accueilli une « causerie » du Festival du baroque le 10 juillet.

Accueil d'une classe au CNM en décembre



LE PÔLE SCIENTIFIQUE

Les formations

9 stages naturalistes ont été proposés l'été dernier. Outre la malacologie et les stages d'initiation (glaciologie, botanique, géologie), tous les stages étaient inédits sur la forme ou le fond : découverte des insectes, perfectionnement à la botanique alpine, à la géologie, à la glaciologie ou encore à la bryologie...

Une formation inédite, destinée aux professionnels, a été mise en place en partenariat avec Climature (collectif de formatrices), pour proposer, du 1^{er} au 3 octobre, une formation originale sur l'intégration du changement climatique dans les actions de sensibilisation. Franc succès, elle sera reproposée en 2019.

Formation climat



Expertise environnementale

Le « sentier du colporteur de nature », commandé par la Commune de Nancy-sur-Cluses, a été finalisé en 2018. Il sera installé au printemps 2019, à travers hameaux et espaces naturels.

Le CNM reste aussi mobilisé pour accompagner les collectivités ou partenaires associatifs, notamment avec son expérience en matière de médiation, via la participation à des conseils scientifiques : ceux d'Asters, Conservatoire d'Espaces Naturels de Haute-Savoie et du Geopark Chablais (SIAC).

Formation climat



Projet Interreg Alpes Interprétation

Ce projet, porté par la Commune de Sallanches, participe significativement au financement de la rénovation du Château des Rubins. L'association en est partenaire et s'implique, à son niveau, sur les actions de mise en réseau pédagogique et scientifique des sites (CNM et Musée des Sciences Naturelles de Saint-Pierre – Vallée d'Aoste), en apportant au projet son expérience du travail transfrontalier. Parmi les réalisations de 2018, il y a la définition de modules communs : un module mobile dédié aux glaciers verra ainsi le jour.

Edition de la revue Nature & Patrimoine

3 numéros ont été édités en 2018, avec un financement du Conseil Départemental de la Haute-Savoie. Le lynx a été à l'honneur du numéro de mars (N° 54), alors que le patrimoine, via les croix en Savoie du Nord, faisait l'objet du dossier du numéro de juin (N° 55). Enfin, un numéro spécial sur l'eau en montagne a été édité à l'automne (N° 56), faisant l'objet d'une pagination exceptionnellement augmentée à 36 pages.



LE CLUB D'ENTREPRISES



Le Club d'Entreprises pour la Montagne et son Développement Durable (CEM2D), qui polarise désormais les activités de sensibilisation menées par le CNM à l'attention des professionnels du territoire, comptait 41 membres à fin 2018. Renforcé par l'adhésion d'Anthogyr, de Valente électricité, des Vétérinaires de la Vallée et de « Au 344, le créatelier », il s'est réuni à 6 reprises en 2018, pour des visites d'entreprises, des soirées thématiques et des présentations. Après le recyclage et le traitement des déchets en 2017-2018, c'est le thème des circuits courts qui a été choisi.

L'ASSOCIATION RUBINS NATURE

L'association

L'assemblée générale s'est tenue le 4 avril 2018. Elle a rassemblé 117 membres présents ou représentés. En préalable, deux animations ont été proposées : « Chamois, bouquetins, mouflons : cervidés d'altitude » et « La formation des Alpes ». Le Conseil d'Administration s'est quant à lui réuni à deux reprises, le 21 mars et le 22 octobre.

Le Centre de la Nature Montagnarde siège dans les organisations suivantes : Asters (Conservatoire d'Espaces Naturels de Haute-Savoie), CIPRA France (Commission Internationale pour la Protection des Alpes), la Fondation Earth Focus et l'Office de Tourisme de Sallanches.

Les administrateurs

André PONCHAUD, Président de l'Association, membre du bureau ; Isabelle NONGLATON, Trésorière de l'Association, membre du bureau ; Paul POULAIN, Membre du bureau de l'Association ; Fabrice DEVERLY, Trésorier-adjoint du bureau de l'Association ; Georges MORAND, Maire de Sallanches et Conseiller Départemental ; Aurore TERMOZ, Représentant le Conseil Départemental de Haute-Savoie ; Valérie PETIT, Adjointe Municipale à l'environnement ; Denise RASERA, Adjointe Municipale aux affaires scolaires ; Thierry LEJEUNE, Président d'Asters - CEN74 ; Danielle DECROUEZ, Représentant le Comité Scientifique des Réserves Naturelles de Haute-Savoie ; Maryse ALLARD, Présidente de l'Office de Tourisme de Sallanches ; Yann JACCAZ, Vice-Président de la Communauté de Communes Pays du Mont-Blanc ; Jacques MICHEL, Représentant le CEM2D ; Laurent MISTON, Représentant le Bureau des Guides et Accompagnateurs de Sallanches ; Dominique MORVAN, Représentant les hébergeurs du Pays du Mont-Blanc ; René SIFFOINTE, Président d'honneur de l'Association Rubins Nature.

3 postes sont à pourvoir au sein du Conseil d'Administration, merci de nous adresser vos candidatures.

Les adhérents

Au 31 décembre 2018, l'association Rubins Nature compte 372 adhérents à jour de leur cotisation (et 41 membres du CEM2D), qui nous soutiennent dans cette période transitoire. Conscients de la perte de certains avantages liés à l'adhésion (visite, fonds documentaire), nous avons entrepris des efforts, visant à offrir des avantages tarifaires aux adhérents. Ceci se concrétisera courant 2019.

La journée des adhérents s'est déroulée dans le massif des Aravis le samedi 30 juin, à la découverte de l'alpage de Doran. Par ailleurs certains ont apporté leur aide précieuse pour les phases de déménagement et d'emménagement. La présence de près de 50 adhérents venus acheter lors du vide-château a été un signe fort de soutien. Que tous en soient remerciés.

L'équipe en 2018

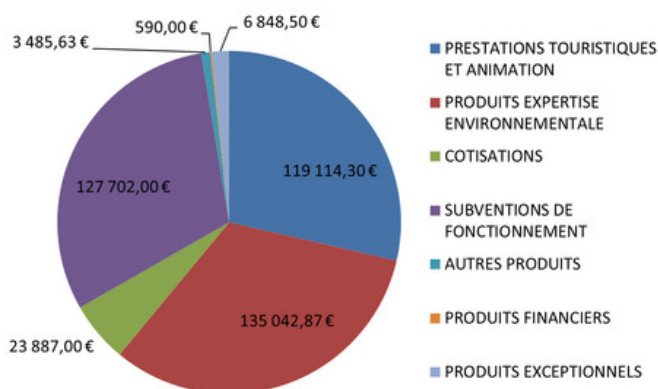
Emmanuel SCHALLER, Directeur Général (jusqu'au 30/11) ; François AMELOT, Directeur Adjoint et Géologue (directeur depuis le 1/12) ; Sandrine MARANGONE, Assistante Administrative ; Alexandra FAUSSURIER, Chargée de la Communication (jusqu'au 17/06) ; Maryvonne CHALLAMEL, Animatrice Nature (jusqu'au 18/09) ; Fanny FOREST, Animatrice Nature et Accompagnatrice en Montagne ; Sylvie THIBAUT, Animatrice Nature et Responsable de la boutique ; Christophe APPERTET, Animateur Nature et Accompagnateur en Montagne (jusqu'au 18/09) ; Clémence MERONO, Animatrice Nature (jusqu'au 4/08).

Pour faire face aux objectifs budgétaires difficiles de cette année, l'effectif sera passé de 9 salariés pour 8,46 ETP (équivalent temps plein) à 4 salariés pour 3,8 ETP.

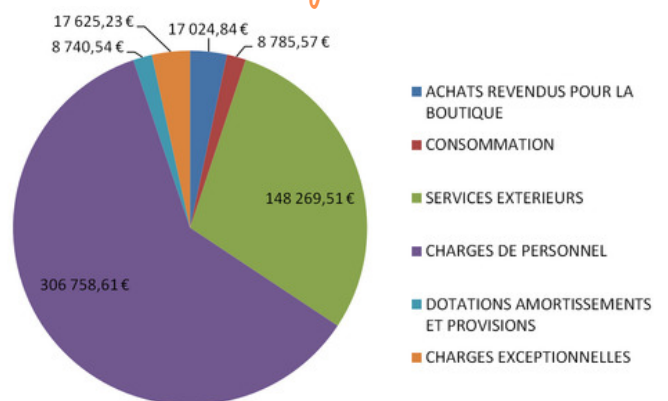
10 stagiaires sont venus compléter leur formation théorique par des stages pratiques au contact des publics du CNM, ou réaliser des stages d'observation.

COMPTE DE RÉSULTAT

Produits 2018



Charges 2018



Le budget global de l'association s'élève pour les produits à 416 670 € et pour les charges à 507 204 €. Le résultat net est donc de -90 534 €. La Commune de Sallanches aura soutenu l'association via une subvention de 95 000 €, mais aussi par la mise à disposition de notre assistante administrative, la mise à disposition et l'entretien des locaux (Château des Rubins puis ancienne bibliothèque). Enfin, les conseillers départementaux du canton de Sallanches ont aidé la structure à travers une enveloppe de fonctionnement de 12 930 €.

Prix des cotisations 2018

Adulte : 30 € / Enfant (6/16 ans), chômeur, étudiant, handicapé : 17 €
Famille à partir de 2 adultes + 1 enfant (ou 1 adulte + 2 enfants) : 60 €
Membre bienfaiteur (à partir de) : 60 €
Associations, Personnes morales : 70 €

ASSOCIATION RECONNUE ŒUVRE D'INTÉRÊT GÉNÉRAL :

66 % de vos dons sont déductibles (adhésion incluse) dans la limite de 20 % de vos revenus imposables. Un reçu fiscal est envoyé chaque année.

Centre de la Nature Montagnarde

9 route de Doran
74 700 Sallanches
Tél. : 04 50 58 32 13

contact@centrenaturemontagnarde.org
www.centrenaturemontagnarde.org